

2022

ГОТУЄМОСЬ ДО

ЗНО

ЗОВНІШНЄ НЕЗАЛЕЖНЕ ОЦІНЮВАННЯ



З 1 лютого до 9 березня

Зареєструйтеся для участі в основній сесії ЗНО, яка проходитиме
з 23 травня до 17 червня 2022 року

5 максимальна кількість предметів ЗНО
(за рахунок коштів держбюджету)
обов'язкових предметів немає

- Українська мова
- Українська мова і література
- Математика
- Математика (завдання рівня стандарту)*
- Історія України
- Географія
- Біологія
- Фізика
- Хімія
- Англійська мова
- Німецька мова
- Французька мова
- Іспанська мова

* Результат тільки за шкалою 1-12 балів

Якщо ж для вас важливо скласти більше предметів, ви можете це зробити за додаткову плату (іноземна мова – 789 грн., інші предмети – 354 грн.).

4 обов'язкових предметів ДПА
українська мова
математика
історія України/іноземна мова
один із навчальних предметів
(історія України, біологія, хімія,
фізика, географія, іноземна мова)



МІНІСТЕРСТВО ОСВІТИ І НАУКИ УКРАЇНИ
НАКАЗ

05.05.2021

м. Київ

№498

Деякі питання проведення у 2022 році
зовнішнього незалежного оцінювання
результатів навчання, здобутих на основі
повної загальної середньої освіти



Календар ЗНО - 2022

Дати складання ЗНО



Предмет	Основна сесія
Фізика	23 травня 2022
Хімія	26 травня 2022
Українська мова Українська мова і література	31 травня 2022
Математика	03 червня 2022
Іспанська, німецька, французька мови	06 червня 2022
Англійська мова	07 червня 2022
Історія України	10 червня 2022
Географія	14 червня 2022
Біологія	17 червня 2022

Обов'язково ознайомтеся з Умовами прийому до закладів вищої освіти і з'ясуйте, результати з яких предметів ЗНО вам потрібні для вступу на обрану спеціальність

УКРАЇНСЬКА МОВА або УКРАЇНСЬКА МОВА І ЛІТЕРАТУРА: ЯКИЙ ТЕСТ ВИБРАТИ

Результат з **української мови** потрібен для вступу на «технічні», «комп'ютерні» спеціальності,
результат з **української мови і літератури** — для вступу на «гуманітарні», «економічні».

Обов'язково ознайомтеся з Умовами прийому до закладів вищої освіти і з'ясуйте, результати якого саме тесту вам потрібні для вступу на омріяну вами спеціальність.

Тест з **української мови і літератури** УНІВЕРСАЛЬНИЙ, адже за нього можна отримати два результати для вступу:

- результат ЗНО з української мови (за шкалою 100–200 балів);
- результат ЗНО з української мови і літератури (за шкалою 100–200 балів)



Особливості ЗНО/ДПА з української мови



українська мова



150 хв

ДПА

40 завдань

74 – максимальна кількість балів

оцінка 1-12

ЗАВДАННЯ

1–28,
34–39

з вибором однієї
правильної
відповіді

0 або 1 бал

29–33

на встановлення
відповідності
(«логічні пари»)

0, 1, 2, 3 або 4
бали

40

відкритої форми
з розгорнутою
письмовою
відповіддю

0 - 20 балів

ЗНО

40 завдань

74 – максимальна кількість балів

результат 100 - 200



Особливості ЗНО/ДПА з української мови і літератури

українська мова і література

ЗНО

українська мова і
література

67 завдань

116 – максимальна кількість балів

результат 100 - 200

ЗАВДАННЯ



210 хв

ДПА

40 завдань

74 – максимальна кількість балів

оцінка 1 - 12

ЗНО

українська мова

40 завдань

74 – максимальна кількість балів

результат 100 - 200



МАТЕМАТИКА або МАТЕМАТИКА (ЗАВДАННЯ РІВНЯ СТАНДАРТУ): ЯКИЙ ТЕСТ ВИБРАТИ

Математика — тест для вступу на всі спеціальності, де вона потрібна.

Математика (завдання рівня стандарту) — випускний тест тільки для тих, хто вивчав математику на рівні стандарту.

Якщо ви **плануєте вступати** до закладу вищої освіти за результатами тесту з математики

Якщо ви **не плануєте вступати** до закладу вищої освіти за результатами тесту з математики

Такі комірки ви побачите в програмі реєстрації

<input checked="" type="checkbox"/> Математика (завдання рівня стандарту) / Математика	українська мова ▼	Зарахувати як оцінку ДПА	Результат за шкалою 100–200
		<input checked="" type="checkbox"/> рівень стандарту	<input checked="" type="checkbox"/> отримати (вступ до ЗВО)
			<input type="checkbox"/> не отримувати

<input checked="" type="checkbox"/> Математика (завдання рівня стандарту) / Математика	українська мова ▼	Зарахувати як оцінку ДПА	Результат за шкалою 100–200
		<input checked="" type="checkbox"/> профільний рівень	<input checked="" type="checkbox"/> отримати (вступ до ЗВО)
			<input type="checkbox"/> не отримувати

Такі комірки ви побачите в програмі реєстрації

<input checked="" type="checkbox"/> Математика (завдання рівня стандарту) / Математика	українська мова ▼	Зарахувати як оцінку ДПА	Результат за шкалою 100–200
		<input checked="" type="checkbox"/> рівень стандарту	<input type="checkbox"/> отримати (вступ до ЗВО)
			<input checked="" type="checkbox"/> не отримувати

<input checked="" type="checkbox"/> Математика (завдання рівня стандарту) / Математика	українська мова ▼	Зарахувати як оцінку ДПА	Результат за шкалою 100–200
		<input checked="" type="checkbox"/> профільний рівень	<input type="checkbox"/> отримати (вступ до ЗВО)
			<input checked="" type="checkbox"/> не отримувати

**РІВЕНЬ ВИВЧЕННЯ
НАВЧАЛЬНОГО ПРЕДМЕТА
ВИЗНАЧАЄ ЗАКЛАД ОСВІТИ**



Якщо ви — **випускник**
минулих років,

то в програмі реєстрації у вас буде можливість вибрати тільки
результат ЗНО (за шкалою 100–200 балів).

Особливості ЗНО/ДПА з математики



математика

ЗНО

ДПА

на профільному
рівні

32 завдання

62 – максимальна кількість балів

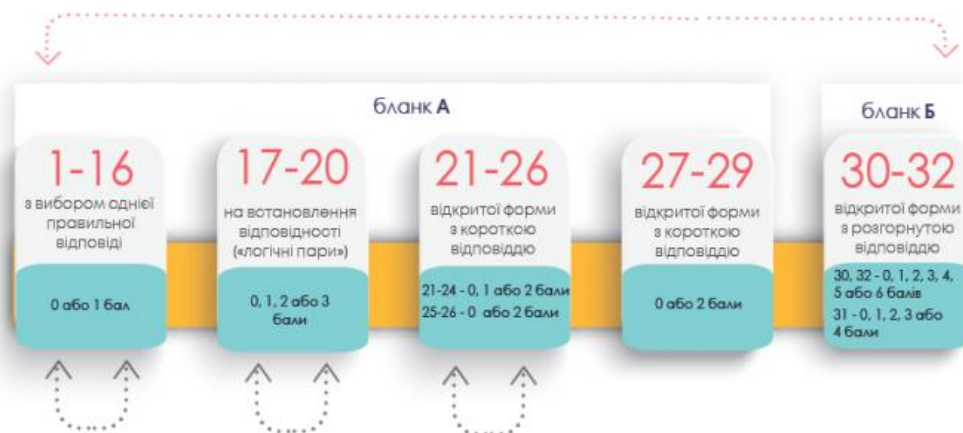
результат 100 - 200

32 завдання

62 – максимальна кількість балів

оцінка 1-12

ЗАВДАННЯ



180 хв

ДПА

на рівні
стандарту

26 завдань

40 – максимальна кількість балів

оцінка 1-12



ЧИ МОЖНА ВИБРАТИ ДВІ ІНОЗЕМНІ МОВИ

Якщо ви цього року вивчаєте дві іноземні мови в закладі освіти (щонайменше на рівні стандарту), можете обрати обидві для отримання результатів ДПА.

Якщо ж ви вивчали одну з іноземних мов до 9 класу і не вивчаєте її в старшій школі, то ви зможете її скласти для вступу (отримати результат 100–200), однак не зможете її складати, отримати оцінку ДПА.

ЧИ МОЖНА ЗАРАХУВАТИ МОВНИЙ СЕРТИФІКАТ ЯК РЕЗУЛЬТАТ ЗНО АБО ЯК РЕЗУЛЬТАТ ДПА

Якщо ви маєте сертифікат (диплом) міжнародного мовного іспиту, можете використати його замість одного з обов'язкових предметів ДПА, а от **для вступу до закладів вищої освіти** вам потрібен саме **результат ЗНО з іноземної мови**.

БАЖАЄТЕ ЙОГО ЗАРАХУВАТИ ЯК ДПА?

✓ ЗВЕРНІТЬСЯ ДО ЗАКЛАДУ ОСВІТИ



отримаєте 12 балів
у додаток до СВДОЦТВА

ПОТРІБЕН РЕЗУЛЬТАТ ЗНО ДЛЯ ВСТУПУ?

✓ ПРАВИЛЬНО ЗАРЕЄСТРУЙТЕСЯ

☒ Англійська мова

Зарахувати як оцінку ДПА

☐ стандартний рівень

Результат за шкалою 100–200

☒ отримати (вступ до ЗВО)

☐ не отримувати

ОТРИМАЄТЕ

результат для вступу
(100–200 балів)

Особливості ЗНО/ДПА з іноземної мови



ЗНО ДПА на профільному рівні

59 завдань

72 – максимальна кількість балів

результат 100 - 200

59 завдань

72 – максимальна кількість балів

оцінка 1-12

ЗАВДАННЯ

Аудіювання

з вибором однієї
правильної
відповіді

Tasks 1 №1-6
Tasks 3 №12-16

0 або 1 бал

на визначення
правильності/
неправильності
твердження

Tasks 2 №7-11

0 або 1 бал

на встановлення
відповідності

Tasks 4 №17-21
Tasks 6 №27-32

0 або 1 бал

Читання

з вибором однієї
правильної
відповіді

Tasks 5 №22-26

0 або 1 бал

на заповнення
пропусків у тексті

Tasks 7 №33-38

0 або 1 бал

Використання мови

на заповнення
пропусків у тексті

Tasks 8
№39-43, №44-48

0 або 1 бал

на заповнення
пропусків у тексті

Tasks 9
№49-53, №54-58

0 або 1 бал

відкритої форми
з розгорнутою
відповіддю

№59

0-14 балів



150 хв

ДПА на рівні стандарту

43 завдання

56 – максимальна кількість балів

оцінка 1-12



Процедура реєстрації



ЩОБ ЗАРЕЄСТРУВАТИСЯ ДЛЯ УЧАСТІ В ЗНО, ПОТРІБНО:

- ✓ створити й заповнити реєстраційну картку, бланк якої формується з використанням сервісу **testportal.gov.ua**

➤ не забудьте зберегти реєстраційну картку: вона вам пізніше може знадобитися!

- ✓ сформувати комплект реєстраційних документів;

- ✓ подати повний пакет документів особі, відповідальній за реєстрацію у вашому закладі освіти (для осіб, які 2022 року завершують здобуття повної загальної середньої освіти), **надіслати** його до відповідного регіонального центру оцінювання якості освіти (для випускників минулих років).

- ❖ копія паспорта
- ❖ фотокартка для документів розміром 3 x 4 см
- ❖ реєстраційна картка
- ❖ копія документа про повну загальну середню освіту (для осіб, які здобули повну загальну середню освіту) або довідка з місця навчання (для учнів (слухачів) ЗП(ПТ)О та студентів ЗВО, які здобувають повну загальну середню освіту у 2022 році та не проходять ДПА у формі ЗНО)
- ❖ медичний висновок про необхідність створення особливих (спеціальних) умов для проходження ЗНО (для осіб, які мають для цього підстави)
- ❖ інші документи (наприклад, свідоцтво про шлюб або переклад свідоцтва про повну загальну середню освіту).

Відповідно до Умов прийому на навчання для здобуття вищої освіти 2022 року під час вступу до вишу зараховуватимуть результати зовнішнього незалежного оцінювання **2019-2022 років**.



Контрольно-інформаційний лист до реєстраційної картки №4186723076

- Уважно перевірте дані, зазначені Вами у бланку реєстраційної картки.
- Заповніть частину «Заява»:
 - після найменування регіонального центру оцінювання якості освіти вкажіть своє прізвище (у родовому відмінку) та ініціали;
 - власноруч напишіть заяву, у якій вкажіть своє бажання бути зареєстрованим(ою) для участі в зовнішньому незалежному оцінюванні, а також факт ознайомлення з Порядком проведення зовнішнього незалежного оцінювання результатів навчання, здобутих на основі повної загальної середньої освіти, затвердженням наказом Міністерства освіти і науки України від 10 січня 2017 року № 25.

Орієнтовний текст заяви:

Прошу зареєструвати мене для участі в зовнішньому незалежному оцінюванні 2022 року. Із Порядком проведення зовнішнього незалежного оцінювання результатів навчання, здобутих на основі повної загальної середньої освіти, ознайомлений(а).

- у спеціально відведених місцях укажіть дату заповнення заяви, а також засвідчіть її особистим підписом.
- У спеціально відведеному місці реєстраційної картки наклейте фотокартку для документів розміром 3 x 4 см із зображенням, що відповідає досягнутому віку (фотокартка має бути виготовлена на білому або кольоровому фотопапері).
 - Надішліть до Донецького регіонального центру оцінювання якості освіти (м.Слов'янськ) (а/с 74, м. Слов'янськ, Донецька область, 84122, тел. (095) 523-30-74) рекомендованим листом (особи з неконтрольованих територій можуть надсилати на e-mail zno@dn.testportal.gov.ua) такі документи:
 - реєстраційну картку № 4186723076;
 - копію паспорта;
 - копію документа про повну загальну середню освіту;
 - у разі потреби інші документи, що передбачені пунктом 3 розділу IV Порядку проведення зовнішнього незалежного оцінювання результатів навчання, здобутих на основі повної загальної середньої освіти, затвердженого наказом Міністерства освіти і науки України від 10 січня 2017 року № 25.

Важливо! На копіях документів, які подаються для реєстрації, повинен бути напис про засвідчення документа, що складається зі слів «Згідно з оригіналом» (без лапок), а також Ваш особистий підпис, ініціали та прізвище, дата засвідчення кожної копії.

Добирайте такий конверт, щоб не згинати документи, які Ви надсилаєте.

Факт надходження реєстраційної картки до пункту обробки регіонального центру оцінювання якості освіти є підставою для опрацювання персональних даних у процесі підготовки та проведення зовнішнього незалежного оцінювання, їх використання під час прийому на навчання до закладів вищої освіти.

Повідомлення про результати реєстрації буде надіслано електронною поштою.

Телефон інформаційної підтримки Донецького регіонального центру оцінювання якості освіти (м.Слов'янськ): (06264) 2-02-58; (06264) 2-02-59. E-mail: zno@dn.testportal.gov.ua

1241867230769

ФОТОКАРТКА

Донецький регіональний центр оцінювання якості освіти (м.Слов'янськ)

(прізвище, ініціали)

ЗАЯВА

(дата)

(особистий підпис)

Реєстраційна картка № 4186723076

I. Особисті дані

Прізвище, ім'я, по батькові: **Котигорошко Іван Тарасович**

Число, місяць і рік народження: **21.01.2006 р.**

Документ, на підставі якого здійснюється реєстрація: **паспорт**

СЕРІЯ **НОМЕР** **236670**

Номери контактних телефонів: **(050)123-45-67; (067)123-45-67**

Адреса електронної пошти: **ivankot@ukr.net**

Адреса, за якою особи може бути надіслана офіційна кореспонденція: **Кореспонденція зберігатиметься в регіональному центрі оцінювання якості освіти.**

II. Відомості про заклад освіти / здобуття повної загальної середньої освіти
повну загальну середню освіту здобув(ла) раніше

III. Інформація про проходження зовнішнього незалежного оцінювання за рахунок коштів державного бюджету

Навчальний предмет	Мова складання	Встановлення результатів за шкалою	
		1-12 балів (критеріальна)	100-200 балів (рейтингова)
Українська мова і література	українська	*****	встановлюється
Історія України	російська	*****	встановлюється
Математика	українська	*****	встановлюється
Хімія	українська	*****	встановлюється
Англійська мова	українська	*****	встановлюється

Населений пункт, який враховується при визначенні місця проходження тестувань:

м.Слов'янськ, Краматорський район, Донецька область

IV. Необхідність створення особливих (спеціальних) умов для проходження зовнішнього незалежного оцінювання

Не потребує особливих (спеціальних) умов



За допомогою сайту <https://zno.testportal.com.ua/> розділ «Стан опрацювання документів» ви зможете перевірити, де ваші документи.

Для цього необхідно ввести номер реєстраційної картки до сервісу, яку ви завбачливо зберегли під час реєстрації.

Якщо ви вчасно надіслали належним чином оформлений повний комплект реєстраційних документів, то отримаєте Сертифікат учасника ЗНО, а також реєстраційне повідомлення учасника ЗНО.

Ці документи міститимуться в поштовому відправленні, яке надійде або на адресу закладу освіти, де ви навчаєтеся, або на вашу особисту адресу, указану під час реєстрації (для випускників минулих років).

Обов'язково беріть Сертифікат на КОЖНЕ тестування, тому що без нього вас не допустять до пункту проведення ЗНО.

Не ламінуюте Сертифіката, оскільки на ньому після кожного вашого тестування в пункті тестування будуть ставити відмітки про проходження ЗНО з певного предмета. Без такої відмітки результати ЗНО вважатимуть недійсними.

УКРАЇНСЬКИЙ ЦЕНТР ОЦІНЮВАННЯ ЯКОСТІ ОСВІТИ
СЕРТИФІКАТ
ЗОВНІШНЬОГО НЕЗАЛЕЖНОГО ОЦІНЮВАННЯ
 № 0000000 PIN-код: 0000
Прізвище
Ім'я По батькові
 серія та номер паспорта

ПРОЙШОВ(ЛА) У 2020 РОЦІ
 ЗОВНІШНЄ НЕЗАЛЕЖНЕ ОЦІНЮВАННЯ З ТАКИХ НАВЧАЛЬНИХ ПРЕДМЕТІВ:

УКРАЇНСЬКА МОВА ЛІТЕРАТУРА	МАТЕМАТИКА	БІОЛОГІЯ	*****
підпис уповноваженої особи Українського центру оцінювання якості освіти	підпис уповноваженої особи Українського центру оцінювання якості освіти	підпис уповноваженої особи Українського центру оцінювання якості освіти	
М.П. / / 2020 р.	М.П. / / 2020 р.	М.П. / / 2020 р.	

В. о. директора Українського центру оцінювання якості освіти

0 1 1 1 1 0 0
 номер голографічної етикетки

В.І. Бойко

ПРИКЛАД

У Сертифікаті зазначено предмети, з яких ви проходите ЗНО, та PIN-код для доступу до інформаційної сторінки учасника ЗНО.

Вхід на інформаційну сторінку можливий через сайт Українського центру якості освіти (УЦОЯО) testportal.gov.ua



ДІЯЛЬНІСТЬ ПУБЛІЧНА ІНФОРМАЦІЯ НОРМАТИВНІ ДОКУМЕНТИ ГРОМАДСЬКЕ СПОСТЕРЕЖЕННЯ КОНТАКТИ

ЗНО/ДПА

ЗАГАЛЬНА ІНФОРМАЦІЯ
НОРМАТИВНІ ДОКУМЕНТИ
УЧАСНИКУ ЗОВНІШНЬОГО
ОЦІНЮВАННЯ
КЕРІВНИКАМ ЗАКЛАДІВ ОСВІТИ
ЗВІТИ / ДАНІ

ЗНО / ДПА

У цьому розділі розміщено інформацію щодо проведення державної підсумкової атестації у формі зовнішнього незалежного оцінювання, про організацію та проведення зовнішнього незалежного оцінювання, нормативні документи, які регулюють його проведення.

У рубриці «Учасники ЗНО» подано актуальну інформацію про проведення тестування у поточному році, матеріали для підготовки до ЗНО, сервіси для реєстрації, внесення змін до персональних даних тощо.

ІНФОРМАЦІЙНА СТОРІНКА

СТАН ОПРАЦЮВАННЯ
ДОКУМЕНТІВ

ІНФОРМАЦІЙНА СТОРІНКА УЧАСНИКА ЗНО

СТАН ОПРАЦЮВАННЯ РЕЄСТРАЦІЙНИХ ДОКУМЕНТІВ ЗНО-2022

НОМЕР РЕЄСТРАЦІЙНОЇ КАРТИ
[input type="text"]
[button type="button" value="продовжити"]

НОМЕР СЕРТИФІКАТА
[input type="text"]
ПІН-КОД
[input type="text"]
РІК ОТРИМАННЯ СЕРТИФІКАТА
-- Оберіть рік отримання сертифіката ЗНО --
ОБЧИСЛІТЬ
71+24=
УВЕДІТЬ РЕЗУЛЬТАТ
[input type="text"]
[button type="button" value="ВХІД"]

УКРАЇНСЬКИЙ ЦЕНТР ОЦІНЮВАННЯ ЯКОСТІ ОСВІТИ
СЕРТИФІКАТ
ЗОВНІШНЬОГО НЕЗАЛЕЖНОГО ОЦІНЮВАННЯ
№ 0000000 PIN-код: 0000
Прізвище
Ім'я По батькові
серія та номер паспорта

ПРОЙШОВ(ЛА) У 2020 РОЦІ
ЗОВНІШНЄ НЕЗАЛЕЖНЕ ОЦІНЮВАННЯ З ТАКИХ НАВЧАЛЬНИХ ПРЕДМЕТІВ:

УКРАЇНСЬКА МОВА ЛІТЕРАТУРА	МАТЕМАТИКА	БІОЛОГІЯ	*****
підпис уповноваженої особи Українського центру оцінювання якості освіти	підпис уповноваженої особи Українського центру оцінювання якості освіти	підпис уповноваженої особи Українського центру оцінювання якості освіти	
М.П. / / 2020 р.	М.П. / / 2020 р.	М.П. / / 2020 р.	

В. о. директора Українського центру оцінювання якості освіти

0 1 1 1 1 0 0
номер голографічної налішки

В.І. Бойко

ПРИКЛАД!



МОБІЛЬНИЙ ДОДАТОК «**МОЄ ЗНО**»

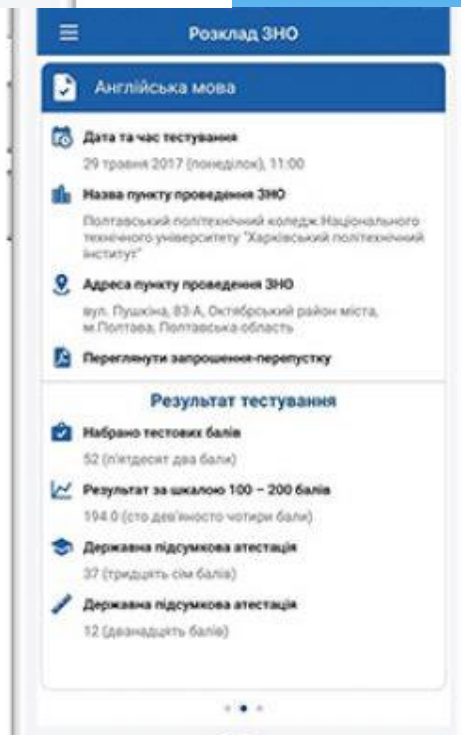
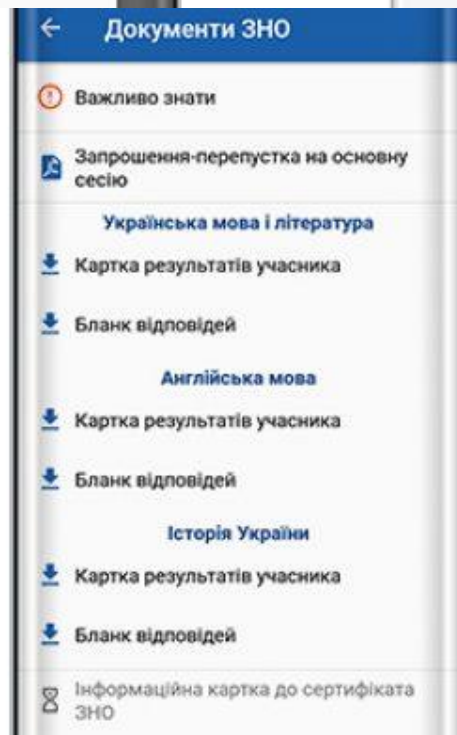
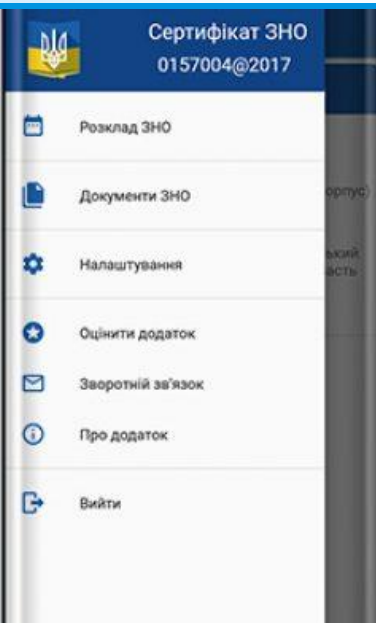
Для учасників зовнішнього незалежного оцінювання розроблено мобільний додаток **«Моє ЗНО»**, що дає змогу отримати розклад обраних тестувань, адреси пунктів для проходження зовнішнього оцінювання, а також результати тестування на власний мобільний пристрій. Серед основних функцій додатку:

- ✓ інформування про місце та час проведення тестувань ЗНО з обраних предметів;
- ✓ запис тестувань ЗНО до системного календаря мобільного пристрою;
- ✓ завчасні нагадування про наближення тестування;
- ✓ повідомлення про новини та зміни в проведенні ЗНО;
- ✓ повідомлення про наявність і відображення результатів тестування ЗНО;
- ✓ можливість переглядати у додатку результати ЗНО за минулий рік.

Доступ до функцій мобільного додатка можливий після введення номеру та пін-коду сертифікату учасника ЗНО.



Як дізнатися про стан реєстрації?





НАПЕРЕДОДНІ ТЕСТУВАННЯ

-



За три тижні до початку тестування ви самостійно зможете сформулювати й роздрукувати запрошення-перепустку зі своєї інформаційної сторінки на вебсайті Українського центру, доступ до якої здійснюється за номером сертифіката ЗНО і PIN-кодом, зазначеним у ньому.

Запрошення-перепустки не надсилатимуть ні поштовим зв'язком, ні на електронну скриньку.

The diagram illustrates the process of external evaluation. On the left, a participant's information card is shown with fields for certificate number, PIN code, year of receipt, subject, and result. A red arrow points from this card to the 'Зовнішнього незалежного оцінювання' (External Independent Evaluation) logo. From the logo, a red arrow points to the 'Інформаційна сторінка учасника ЗНО-2020' (Information page of the participant ZNO-2020) website. The website displays the participant's name, certificate number, and PIN code. A red arrow points from the website back to the participant's information card. A yellow arrow points from the participant's information card to the 'Занепокоєння-перевірка №' (Concern-check №) section, which contains a list of questions and answers regarding the evaluation process.



У ДЕНЬ ТЕСТУВАННЯ



СВОЄЧАСНО ПРИБУДЬТЕ ДО ПУНКТУ ЗНО:

допуск до нього розпочнеться за 45 хвилин та припиниться за 10 хвилин до початку тестування. Рекомендований час для допуску на пункт зазначено в запрошенні-перепустці.

ВІЗЬМІТЬ ІЗ СОБОЮ:

- сертифікат ЗНО;
- паспорт або інший документ, що посвідчує вашу особу;
- запрошення-перепустку;
- 2–3 ручки з чорнилом насиченого чорного кольору;
- пляшечку з питною водою без етикетки;
- засоби індивідуального захисту (маска / респіратор, санітайзер).

ПРИ ВХОДІ ДО ПУНКТУ ЗНО ПРЕД'ЯВІТЬ:

- ✓ сертифікат ЗНО;
- ✓ документ, що посвідчує вашу особу;
- ✓ запрошення-перепустку.

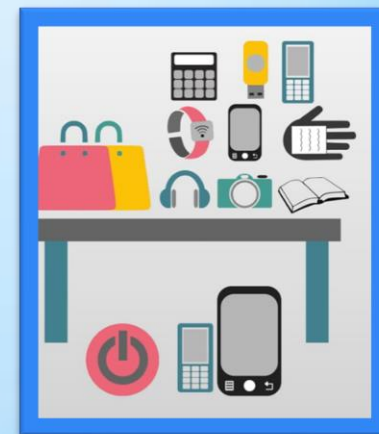
Якщо при вході до пункту проведення ЗНО ви не пред'явите сертифіката та оригіналу документа, що посвідчує особу, то вас не буде допущено до участі. Урахуйте, що копії документів не замінюють оригінали.

Зверніть увагу!



Заборонено використовувати в пункті тестування та мати при собі або на своєму робочому місці під час виконання сертифікаційної роботи засоби зв'язку, пристрої зчитування, обробки, збереження та відтворення інформації (пам'ятайте, що навушники та флешки теж заборонені), а також окремі елементи, які можуть бути складовими відповідних технічних засобів чи пристроїв, друковані або рукописні матеріали, інші засоби, предмети, прилади, що не передбачені процедурою ЗНО*.

В аудиторії тестування ви повинні покласти зазначені пристрої на спеціально відведене місце для їхнього зберігання (телефони у цьому випадку потрібно вимикати).



**Засоби індивідуального захисту (запасні маски) та антисептик для рук можна покласти на свій робочий стіл і, за потреби, скористатися.*



Як дізнатися, в якій аудиторії і на якому місці ви писатимете тест?

Біля входу до пункту ЗНО будуть розміщені алфавітні списки, звідки ви дізнаєтеся номер аудиторії, а з аудиторного списку — номер вашого робочого місця. Кожне місце в аудиторії пронумеровано, тож ви легко знайдете своє. На столі буде наліпка, на якій зазначені ваші прізвище, ім'я, по батькові.

Чи маєте ви право вийти з аудиторії під час тестування?

Так, але пам'ятайте, що додаткового часу для виконання завдань або заповнення бланків відповідей не буде.

Якщо ви вийдете за межі пункту ЗНО до завершення часу тестування, повернутися не зможете.

Як діяти, якщо під час тестування ви стали почувати себе недобре?

Потрібно звернутися до інструктора, який супроводить вас до медичного працівника. Якщо за станом здоров'я ви не зможете продовжити тестування, не хвилюйтеся, адже матиме можливість зареєструватися на додаткову сесію.

У пункті тестування ЗАБОРОНЕНО





ПІСЛЯ ТЕСТУВАННЯ

До виходу із пункту тестування переконайтесь в тому, що у вашому сертифікаті проставлено відмітку про проходження ЗНО із певного предмета



Інформацію про дату та час оголошення результатів ЗНО з кожного предмета буде оприлюднено на сайті Українського центру оцінювання якості освіти.

У визначений Українським центром час на вашій інформаційній сторінці буде розміщено:

- ✓ ваш результат ЗНО з певного навчального предмета;
- ✓ сканкопії ваших бланків відповідей;
- ✓ картку результатів, у якій зазначено інформацію про нарахування тестових балів за кожне завдання.

Після оголошення результатів останнього тестування основної сесії ЗНО, роздрукуйте з інформаційної сторінки інформаційну картку учасника ЗНО, що є додатком до сертифіката.

ОГОЛОШЕННЯ РЕЗУЛЬТАТІВ

фізика, хімія	українська мова, українська мова і література	математика, математика(стандарт) географія	іноземні мови, історія України, біологія	додаткова сесія
до 07.06	до 24.06	до 27.06	до 30.06	до 20.07

МІНІСТЕРСТВО
ОСВІТИ І НАУКИ
УКРАЇНИ

ОСВІТА НАУКА ЗАКОНОДАВСТВО МІНІСТЕРСТВО ПРЕСЦЕНТР ДОСТУП ДО ПУБЛІЧНОЇ ІНФОРМАЦІЇ

МИ ЗМІНЮЄМОСЬ!

Пошук

реформа професійної освіти

ДІЗНАТИСЯ БІЛЬШЕ

УЧНЯМ ТА БАТЬКАМ

Залис до дитячого садочка
Початкова школа
Електронні підручники
Дітям з особливими освітніми потребами
Нова українська школа

СТУДЕНТАМ ТА НАУКОВЦЯМ

Заклади вищої освіти
Студентські стипендії
Професійно-технічна освіта
Наукова діяльність
Інновації та трансфер технологій
Стандарти вищої освіти

ПЕДАГОГАМ ТА КЕРІВНИКАМ

Навчальні програми
Навчальні плани
Вивчайте англійську мову
Програми розвитку дошкільнят
PISA-2018
Абетка для директора
Каталог надання грифів

УКРАЇНСЬКИЙ ЦЕНТР ОЦІНЮВАННЯ ЯКОСТІ ОСВІТИ

ДІЯЛЬНІСТЬ ПУБЛІЧНА ІНФОРМАЦІЯ НОРМАТИВНІ ДОКУМЕНТИ ГРОМАДСЬКЕ СПОСТЕРЕЖЕННЯ КОНТАКТИ

ЗНО / ДПА

У цьому розділі розміщено інформацію щодо проведення державної підсумкової атестації у формі зовнішнього незалежного оцінювання, про організацію та проведення зовнішнього незалежного оцінювання, нормативні документи, які регулюють його проведення.

У рубриці «Учасники ЗНО» подано актуальну інформацію про проведення тестування у поточному році, матеріали для підготовки до ЗНО, сервіси для реєстрації, внесення змін до персональних даних тощо.

Також важливою інформацією для учасників є порядок подачі апеляційних заяв, їх види, терміни подання та розгляду в Українському або регіональних центрах оцінювання якості освіти.

ІНФОРМАЦІЙНА СТОРІНКА
ЗАРЕЄСТРУВАТИСЯ
СТАН ОПРАЦЮВАННЯ ДОКУМЕНТІВ
ВНЕСТИ ЗМІНИ

ЗАГАЛЬНА ІНФОРМАЦІЯ
НОРМАТИВНІ ДОКУМЕНТИ
УЧАСНИКУ ЗОВНІШНЬОГО ОЦІНЮВАННЯ
КЕРІВНИКАМ ЗАКЛАДІВ ОСВІТИ
ЗВІТИ / ДАНІ
ЗАПИТАННЯ-ВІДПОВІДІ

ОСНОВНЕ ПРО ЗНО
ПІДГОТОВКА ДО ЗНО
РЕЄСТРАЦІЯ

Корисні джерела:

МОН –
www.mon.gov.ua

УЦОЯО –
www.testportal.gov.ua

ЄДЕБО –
<https://vstup.edbo.gov.ua/>



Конкурсні пропозиції

Статистика

ПОШУК КОНКУРСНИХ ПРОПОЗИЦІЙ

Освітній рівень	Бакалавр
База вступу	Повна загальна середня освіта
Спеціальність	
Спеціалізація	
Форма навчання	
Курс зарахування	
Регіон	КИЇВ
Назва закладу (код в ЄДЕБО)	

Оберіть спеціальність і регіон для пошуку конкурсних пропозицій закладів вищої освіти. Також можна вказати назву закладу або код закладу в ЄДЕБО (вказано перед назвою закладу в результатах пошуку або в Реєстрі суб'єктів освітньої діяльності). В цьому випадку будуть виведені усі пропозиції вказаного закладу освіти. Набір і підготовка за спеціальностями «221 Стоматологія», «222 Медицина», «225 Медична психологія», «228 Педіатрія» відбувається за освітньо-кваліфікаційним рівнем МАПСТР.

Пошук



Вступна кампанія 2022



Випускникам загальноосвітніх шкіл



Основні дати для вступу до ДДМА



01 липня 2022 року – реєстрація електронних кабінетів вступників, завантаження необхідних документів

14 липня - 22 липня 2022 року – Прийом заяв від випускників шкіл, ПТУ, ВПУ в електронному вигляді

27 липня - 04 серпня 2022 року – абітурієнт повинен надати оригінали та копії документів до ЗВО

Абітурієнт може подати до 5 заяв на бюджет
до 20 заяв на контракт

Правила вступу до ДДМА



У процесі подання заяв для участі в конкурсі абітурієнту необхідно вказати в кожній заяві пріоритетність від **1** до **5**, при цьому «**1**» визначає найвищу пріоритетність.

Пріоритетність не може бути змінена впродовж всієї вступної кампанії.

Для подання заяв використовують сертифікати ЗНО:



2019 р., 2020 р., 2021 р., 2022р.

ЗНО з конкурсного предмета
«Українська мова та література» або
«Українська мова» є
ОБОВ'ЯЗКОВИМ для всіх
абітурієнтів.



Замість результатів ЗНО з української мови можуть
використовуватись результати ЗНО з української мови та
літератури

Максимальна кількість предметів зно, на які можна та бажано
zareestruvatis' – 5

Перелік конкурсних предметів ЗНО у сертифікаті Українського центру оцінювання якості освіти для абітурієнтів, що вступають до ДДМА на денну та заочну форми навчання на базі повної загальної середньої освіти у 2022 р.



Спеціальність	Освітня програма	Перший і другий предмет ЗНО	Третій предмет ЗНО
131 Прикладна механіка	Прикладна механіка	1. Українська мова 2. Математика	Історія України, або іноземна мова, або біологія, або географія, або фізика, або хімія
	Комп'ютеризовані дизайн і моделювання процесів і машин		
	Зварювання і споріднені процеси та нанотехнології		
133 Галузеве машинобудування	Комп'ютеризовані мехатронні системи, інструменти та технології	1. Українська мова 2. Математика	Історія України, або іноземна мова, або біологія, або географія, або фізика, або хімія
	Інжиніринг автоматизованих машин і агрегатів		
	Підйомно-транспортні машини та робототехніка		
136 Металургія	Комп'ютерно-інтегровані технології обробки матеріалів	1. Українська мова 2. Математика	Історія України, або іноземна мова, або біологія, або географія, або фізика, або хімія
	Ювелірне, художнє та промислове литво		
141 Електроенергетика, електротехніка та електромеханіка	Електроенергетика, електротехніка та електромеханіка	1. Українська мова 2. Математика	Історія України, або іноземна мова, або біологія, або географія, або фізика, або хімія
151 Автоматизація та комп'ютерно-інтегровані технології	Автоматизація та комп'ютерно-інтегровані технології	1. Українська мова 2. Математика	Історія України, або іноземна мова, або біологія, або географія, або фізика, або хімія
122 Комп'ютерні науки	Комп'ютерні науки	1. Українська мова 2. Математика	Історія України, або іноземна мова, або біологія, або географія, або фізика, або хімія
123 Комп'ютерна інженерія	Комп'ютерні системи та мережі		
124 Системний аналіз	Інтелектуальні системи прийняття рішень		
126 Інформаційні системи та технології	Інформаційні системи, технології та web-дизайн		

102 Хімія	Хімія харчових продуктів	1. Українська мова 2. Хімія	Математика, або Історія України, або іноземна мова, або біологія, або географія, або фізика
014 Середня освіта (математика)	Математика	1. Українська мова 2. Математика	Історія України, або іноземна мова, або біологія, або географія, або фізика, або хімія
017 Фізична культура і спорт	Фізична культура і спорт	1. Українська мова 2. Біологія	3. Творчий конкурс
051 Економіка	Економіка та бізнес-аналітика	1. Українська мова і література 2. Математика	Історія України, або іноземна мова, або біологія, або географія, або фізика, або хімія
071 Облік і оподаткування	Облік і оподаткування		
072 Фінанси, банківська справа та страхування	Фінанси, банківська справа та страхування		
073 Менеджмент	Менеджмент		
075 Маркетинг	Маркетинг		
076 Підприємництво, торгівля та біржова діяльність	Підприємництво, торгівля та біржова діяльність		
052 Політологія	Політологія	1. Українська мова і література 2. Математика	Історія України, або іноземна мова, або біологія, або географія, або фізика, або хімія
281 Публічне управління та адміністрування	Публічне управління та адміністрування	1. Українська мова і література 2. Математика	Історія України, або іноземна мова, або біологія, або географія, або фізика, або хімія

КОНКУРСНИЙ БАЛ



$$KB = K1 * P1 + K2 * P2 + K3 * P3 + K4 * A$$

П1, П2, П3 – оцінки ЗНО або вступних іспитів з першого, другого та третього предметів (за шкалою від 100 до 200 балів)

А – середній бал документа про повну загальну середню освіту, переведений у шкалу від 100 до 200 балів

ваговий коефіцієнт (K1, K2, K3) кожного з трьох конкурсних предметів сертифікату – 0,3

ваговий коефіцієнт (K4) середнього бала документа (додатка до документа) про повну загальну середню освіту – 0,1

Конкурсний бал для вступу на місця державного замовлення:

281 «Публічне управління та адміністрування» не менше 140 балів

для інших спеціальностей – не менше ніж 125 балів



Для порівняння на лікарські спеціальності

- ✓ Обов'язкові конкурсні предмети – українська мова, математика або хімія, третій предмет фізика або біологія.
- ✓ Мінімальні значення кількості балів із вступних випробувань не менше ніж 150 балів для спеціальностей 221 «Стоматологія», 222 «Медицина», 228 «Педіатрія» галузі знань 22 «Охорона здоров'я» з другого та третього конкурсних предметів (за винятком вступників з конкурсним балом більше 175,000 балів).
- ✓ Не більше 20 заяв на контракт.



Перелік документів, що необхідно надати для вступу до ДДМА

Абітурієнти, які були рекомендовані для зарахування на навчання за державним замовленням або за кошти фізичних та юридичних осіб, мають **особисто** подати до Приймальної комісії ДДМА

з **27 липня по 04 серпня 2022 року наступні документи:**

- * оригінал та копія документа про повну загальну середню освіту і додатка до нього;
- * оригінал та копія документа, що посвідчує особу та громадянство. В разі наявності ID-картки, при собі треба мати витяг про місце проживання (2 екз.);
- * оригінал та копія довідки про присвоєння індивідуального податкового номера (2 екз.);
- * оригінал та копія сертифікатів ЗНО та інформаційна картка (роздруківка з отриманими балами про результати ЗНО);
- * оригінал та копія військового квитка або посвідчення про приписку – для військовозобов'язаних;
- * медична довідка (форма 086/о);
- * 4 кольорові фотокартки розміром 3×4 см.

Крім того, абітурієнти зобов'язані підписати власну заяву, роздруковану Приймальною комісією ДДМА.



Ласкаво запрошуємо до навчання!

У разі необхідності працівники Приймальної комісії допоможуть вам у вирішенні питань, що стосуються вступу до ДДМА

Донецька область, м. Краматорськ, б-р. Машинобудівників, 39, 2-й корпус ДДМА, каб. 2214, 2216

Телефони: (0626) 41-69-38; 066-051-74-89

email: pk@dgma.donetsk.ua

Сайт академії: www.dgma.donetsk.